



## PULL NATURAL CHIC

### OCCORRENTE

FILATO = [Natura](#) di Laines du Nord

Colore Principale: 3 (3, 4) gomitoli (CP = panna, cod: 11)

Colore 1: 1 (1, 2) gomitoli (C1 = corallo, cod: 15)

Colore 2: 1 (1, 1) gomitoli (C2 = giallo chiaro, cod: 16)

Colore 3: 1(1, 2) gomitoli (C3 = fucsia, cod: 24)

FERRI = 3.5 e 4 mm (cavi 100 cm e 60 cm per le maniche)

ALTRO = marcapunto, ago da lana.

### CAMPIONE

23 maglie e 31 ferri = 10 X10 cm a maglia rasata con i ferri 4 mm. Se necessario cambia il numero di ferri per ottenere la giusta tensione.

### MISURE

TAGLIE- S (M,L)

MISURE DEL CAPO FINITO:

Taglia in foto: M

Circonferenza busto: 100 cm

Altezza totale: 52 cm

Altezza dal sottomanica: 26 cm

Circonferenza maniche parte alta: 34 cm

Lunghezza maniche dal sottomanica: 40

### PUNTI IMPIEGATI

Maglia rasata;

Coste 2/2: Tutti i giri: \*2dr, 2 r \* rip \*\* fino a fine giro.

## NOTE

Gli SCHEMI si lavorano a maglia rasata (tutti i giri a diritto). Gli SCHEMI si leggono dal basso verso l'alto e da destra verso sinistra. Il modello è lavorato in tondo dall'alto verso il basso con sprone rotondo.

## ABBREVIAZIONI

m = maglia(e)  
MP = marca punto  
pMP = passare MP  
dr = diritto  
r = rovescio  
2ins = 2 m insieme a diritto  
acc = accavallate semplice  
accd = accavallate doppia  
a = aumento intercalato (= con la punta del ferro sollevare il filo orizzontale tra le due maglie e lavorarci dentro un diritto ritorto)  
CP = colore principale  
C1 = colore 1  
C2 = colore 2  
C3 = colore 3  
rip \*\* = ripetere da \* a \*

## ESECUZIONE

### SPRONE

#### Taglie S (M, L)

Con i ferri **3.5 mm** e il **C1** avviare 116 (120, 124) maglie più 1. Chiudere il lavoro in tondo, facendo attenzione a non torcere il lavoro, lavorando insieme a diritto la prima e l'ultima maglia avviata.

**Giri 1 - 8:** \* 2 dr, 2 r \* rip \*\*fino a fine giro.

#### Passare ai Ferri 4 mm

**Giri 9 - 11:** lavorare tutte le maglie a **diritto**

**Giro 12:** lavorare a diritto e distribuisce uniformemente 22 (24, 26) aumenti (a). [138 (144, 150) m sui ferri]

**Giri 13:** lavorare tutte le maglie a **diritto**

**Giri 14 - 21:** lavorare lo **SCHEMA A** da destra a sinistra con il **C1**

**Giro 22:** lavorare tutte le maglie a **diritto con il C1**

**Giro 23 :** lavorare a diritto con C1 e distribuisce uniformemente 42 (48, 54) aumenti (a)

[180 (192, 204) m sui ferri]

**Giri 24-25:** lavorare tutte le maglie a **diritto con il C1**

**Giri 26 - 48:** lavorare lo **SCHEMA B** da destra a sinistra

**Giro 49:** lavorare tutte le maglie a **diritto con C1**

**Giro 50:** lavorare a diritto con C1 e distribuisce uniformemente 72 (72, 72) aumenti (a)

[ 252 (264, 276) m sui ferri]

**Giro 51 :** lavorare tutte le maglie a **diritto con il C1**

**Giri 52 - 67 :** lavorare lo **SCHEMA C** da destra a sinistra

**Giro 68 :** lavorare tutte le maglie a **diritto con il C2**

**Giro 69 :** lavorare a diritto con C2 e distribuisce uniformemente 84 (96, 108 ) aumenti (a)

[ 336 ( 360, 384) m sui ferri]

**Giro 70:** lavorare tutte le maglie a **diritto con il C2**

**Giri 71- 84:** lavorare lo **SCHEMA D**

**Proseguire con il C3**

**Solo per taglia M e L:** lavorare 3 e 7 giri a diritto con il C3

**Ora mettere in sospenso le maniche nel seguente modo: Tutte le taglie. Con il C3**

Mettere in sospenso su di un filo le prime 66 (68, 70) maglie ( prima manica), avviare 2 (4, 6 ) m per il sottomanica, lavorare a diritto 102 (112, 122 ) maglie (davanti), mettete in sospenso su di un filo 66 (68, 70) maglie ( seconda manica), avviare 2 (4, 6) m per il sottomanica, 102 (112, 122 ) maglie (dietro).

Sui ferri ci sono ora 208 (232, 256) m.

**Corpo**

Lavorare **8 giri** con il **C3** a diritto

Passare al **CP** e lavorare a maglia rasata fino a che la maglia misura circa 23 ( 24, 25) cm dal sottomanica.

**Bordino**

Passare ai ferri **3.5 mm**

Lavorare **14 giri a coste 2/2:** \* 2dr, 2r \* rip\*\* fino a fine giro.

Chiudere tutte le maglie

**MANICHE**

Rimettere sui ferri circolari **4.5 mm** le 66 (68, 70) maglie lasciate in sospenso in precedenza; con **C3** riprendere e lavorare a diritto 2 (4, 6 ) per il sottomanica, inserire il marcapunto al centro di queste maglie e iniziare a lavorare in tondo.

Sui ferri ci sono 68 (72, 76 ) maglie.

Lavorare 8 giri con il **C3** a **diritto**

Passare al **CP** e lavorare a diritto fino che la manica misura circa 36 (36, 37) cm dal sottomanica

**Giro di diminuzioni:** lavorare a diritto e diminuire uniformemente 24 (24, 26) maglie (2ins) [ 44 (48, 48)m sui ferri]



# KNITTING PASSION

Laines  
du Nord

Via Enrico Fermi 19, 10051 Avigliana (TO)

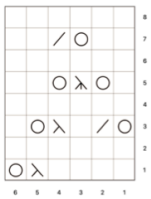
Tel: +39 011.19720306 - Fax: +39 011.9663174 - E-mail: [info@lainesdunord.com](mailto:info@lainesdunord.com)



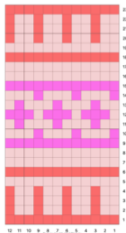
## IMMAGINI



SCHEMA A



SCHEMA B



SCHEMA C

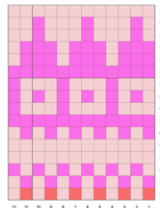


CHART A

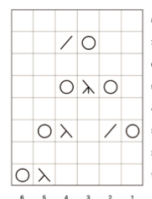


CHART B

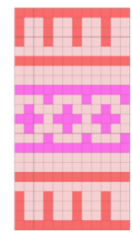
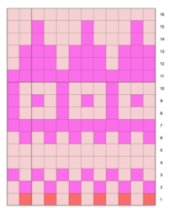
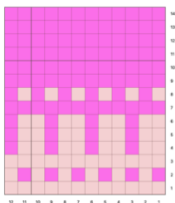


CHART C



SCHEMA D



LEGENDA




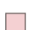

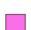


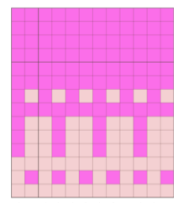







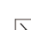
	dr		C1
	get		C2
	2ins		C3
	acc		
	accd		

CHART D



KEY

	K		C1
	YO		C2
	K2tog		C3
	SKP		
	SK2P		