



Modell 24069 Minikleid

Für Größe 36/38 = Zahlen vor der Klammer, für Größe 40/42 = 1. Zahl in der Klammer, für Größe 44/46 = 2. Zahl in der Klammer, für Größe 48/50 = Zahlen hinter der Klammer. Ist nur eine Angabe gemacht, so gilt diese für alle Größen.

Qualität	Farbe	36/38	40/42	44/46	48/50
Maxin 80% Schurwolle (superfine), 20% Seide (Tussah) LL = ca. 150 m / 50 g	06 zimt	350 g 7 Knäuel	400 g 8 Knäuel	450 g 9 Knäuel	500 g 10 Knäuel
	04 marine	150 g 3 Knäuel	150 g 3 Knäuel	150 g 3 Knäuel	200 g 4 Knäuel
	05 camel	50 g 1 Knäuel	100 g 2 Knäuel	100 g 2 Knäuel	100 g 2 Knäuel
	01 natur	50 g 1 Knäuel	50 g 1 Knäuel	50 g 1 Knäuel	100 g 2 Knäuel

Nadeln: Stricknadeln 3 und 4mm, kurze Rundstricknadel 3 mm von addi

Bundmuster:

1 M rechts, 1 M links im Wechsel mit NS 3

Maschenprobe genau einhalten! (Falls notwendig, Nd. wechseln)

Grundmuster 1: (Maschenprobe 22 M und 30 R = 10 x 10 cm)

glatt rechts (Hintr rechte M, Rückr linke M) mit NS 4

Grundmuster 2: (Maschenprobe 26 M und 28 R = 10 x 10 cm)

Nach Zählmuster glatt rechts in Norwegertechnik arbeiten mit NS 4

Es sind die Hin- und Rückr gezeichnet. Die Hinr von rechts nach links, die Rückr von links nach rechts lesen.

Für Vorder- und Rückenteil 1x die 1. – 58. R stricken.

Für die Ärmel das Muster 1x von oben nach unten arbeiten, dafür 1x die 58. – 1. R stricken.

1 Kästchen = 1 M und 1 R

Norwegertechnik

Den nicht verwendeten Arbeitsfaden auf der Rückseite der Arbeit mitführen, bei längeren Spannfäden nach ca. 5 M die beiden Fäden miteinander verkreuzen. Beim Farbwechsel die beiden Fäden miteinander verkreuzen und etwas anziehen, damit keine Löcher entstehen.

Hinweis: Beim Wechsel von glatt rechts zu Norwegertechnik müssen M ab- bzw. zugenommen werden, da die Maschenprobe abweicht.

Arbeitsanleitung:**Rückenteil:**

116 (126/134) 144 M in zimt mit NS 3 anschlagen. Im Bundmuster stricken. Nach 6 cm ab Anschlag weiter mit NS 4 im Grundmuster 1 42 (44/46) 48 cm hoch stricken, dabei in der letzten R 21 (21/25) 25 M zunehmen = 137 (147/159) 169 M

Weiter im Grundmuster 2 nach Zählmuster arbeiten in folgender Einteilung: Randm, mit der 15. (10./4.) 17. M des MS beginnen, 7 (7/7) 9 x MS mit 18 M arbeiten, mit der 5. (10./16.) 3. M des folgenden MS enden, Randm. 1x die 1. – 58. R des Zählmusters stricken. Gleichzeitig für den Armausschnitt nach 60 (61/62) 63 cm ab Anschlag beidseitig 10 (13/16) 18 M abketten = 117(121/127) 133 M.

Nach der 58. R des Zählmusters im Grundmuster 1 in zimt weiterstricken, dabei in der 1. R verteilt 18 (18/20) 20 M abnehmen = 99 (103/107) 113 M.



© Rebecca



Für die Schulterschrägung nach 80 (82/84) 86 cm ab Anschlag in jeder folgenden 2. R beidseitig 5 x 6 M (3 x 6 M und 2 x 7 M / 1 x 6 M und 4 x 7 M) 3 x 7 M und 2 x 8 M abketten. Gleichzeitig nach 81 (83/85) 87 cm ab Anschlag für den Halsausschnitt die mittleren 29 M abketten und beide Seiten getrennt beenden.

Für die Ausschnitttrundung in jeder folgenden 2. R am inneren Rand noch jeweils 1 x 3 M und 1 x 2 M abketten. Gesamtlänge 83 (85/87) 89 cm.

Vorderteil:

Wie das Rückenteil beginnen, jedoch für den Halsausschnitt nach 74 (76/78) 80 cm ab Anschlag die mittleren 19 M abketten und beide Seiten getrennt beenden. Für die Ausschnitttrundung in jeder 2. R am inneren Rand jeweils 1 x 3 M und 1 x 2 M abketten. Danach noch 5 x 1 M abnehmen. Die restlichen R gerade stricken. Die Schulterschrägung nach 80 (82/84) 86 cm ab Anschlag wie beim Rückenteil arbeiten. Gesamtlänge 83 (85/87) 89 cm.

Die Schulternähte im Matratzenstich schließen.

Ärmel:

105 (111/117) 121 M in zimt mit NS 4 aus den gerade Kanten des Armausschnitts aufnehmen. In der Rückr linke M stricken. Weiter im Grundmuster 2 nach Zählmuster arbeiten in folgender Einteilung: Randm, mit der 13. (10./7.) 3. M des MS beginnen, 5 x MS mit 18 M arbeiten, mit der 7. (10./13.) 15. M des folgenden MS enden, Randm. Das Zählmuster drehen und 1 x die 58. – 1. R stricken. Gleichzeitig für die seitliche Ärmelschrägung in jeder folgenden 6. R beidseitig 9 x 1 M abnehmen = 87 (93/99) 103 M.

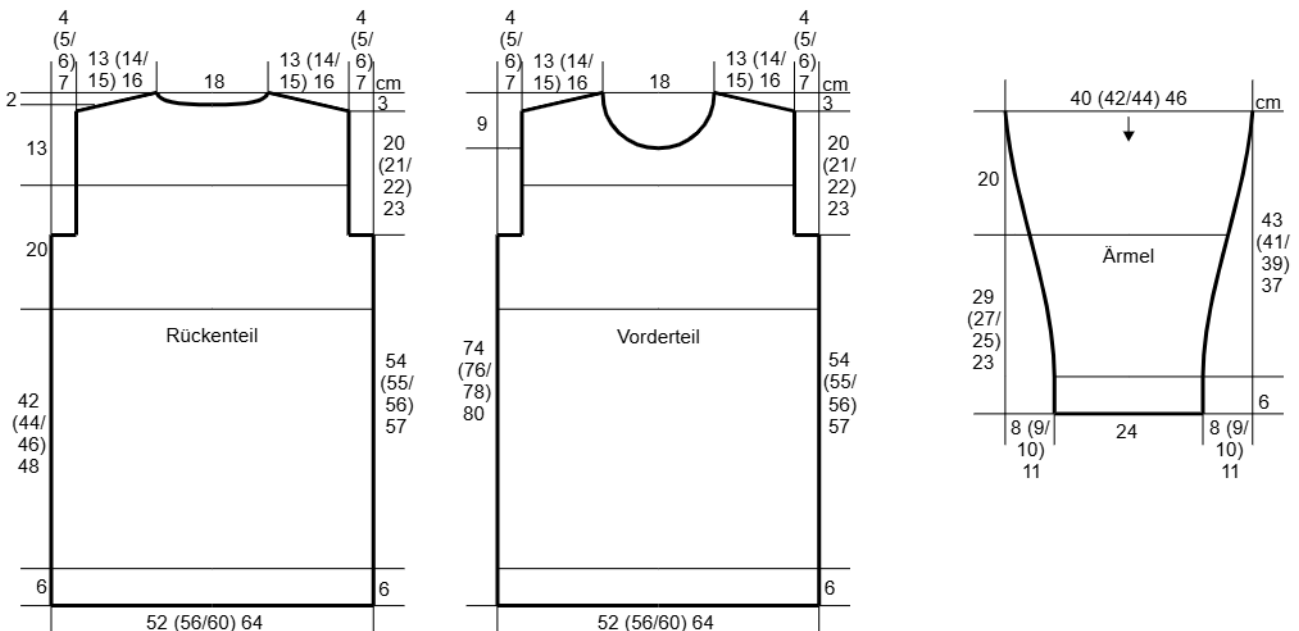
Nach der 58. R des Zählmusters im Grundmuster 1 in zimt weiterstricken, dabei in der 1. R verteilt 12 (16/16) 16 M abnehmen = 75 (77/83) 87 M.

Gleichzeitig die seitliche Ärmelschrägung weiterarbeiten und in jeder folgenden 8. R beidseitig 10 x 1 M (in jeder folgenden 6. R beidseitig 11 x 1 M / abwechselnd in jeder folgenden 6. und 4. R beidseitig 14 x 1 M) in jeder folgenden 4. R beidseitig 16 x 1 M abnehmen = 55 M.

Nach 43 (41/39) 37 cm ab M-Aufnahme mit NS 3 weiter im Bundmuster stricken. Nach 6 cm die M locker abketten, wie sie erscheinen. Den 2. Ärmel ebenso arbeiten.

Fertigstellung:

Kleid laut Schnitt spannen, anfeuchten und trocknen lassen. Seiten- und Ärmelnähte sowie die kurzen Nähte am Armausschnitt im Matratzenstich schließen. Für die Halsblende aus dem Halsausschnitt verteilt 96 M in zimt mit NS 3 aufnehmen und in Rd im Bundmuster stricken. Nach 6 cm die M abketten, wie sie erscheinen.





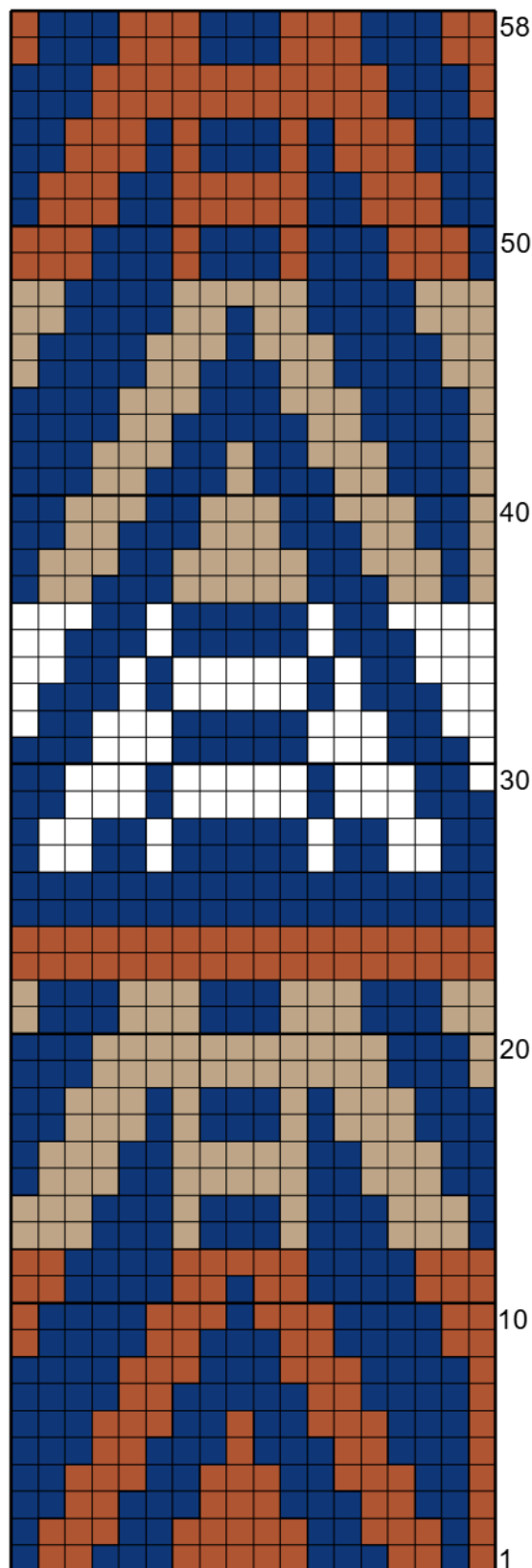
AUSTERMANN

Quality Yarns by **schoeller**

Strickrichtung
Ärmel



Zählmuster



-  = zimt
-  = marine
-  = camel
-  = natur



Strickrichtung
Vorder- und Rückenteil

Alle Modelle, Zeichnungen und Bilder stehen unter Urheberschutz. Eine Verwendung, die über die private Nutzung hinausgeht, ist ohne Zustimmung der Schoeller Handstrickgarne GmbH nicht gestattet. Bild: © Rebecca. Fotografin Nina Kuhn.

Schoeller Handstrickgarne GmbH · Postfach 2261 · D-65543 Limburg ·
Telefon +49/6431-503-0 · Fax +49/6431-503-155 · www.schoeller-wolle.de