



Modell 18015 Kleid

Für Größe S = Zahlen vor der Klammer, für Größe M = 1. Zahl in der Klammer, für Größe L = 2. Zahl in der Klammer, für Größe XL = Zahlen hinter der Klammer. Ist nur eine Angabe gemacht, so gilt diese für alle Größen.

Qualität	Farbe	S	M	L	XL
Merino 160 100% Schurwolle (superfine) LL = ca. 160m / 50 g	232 royal	700g 14 Knäuel	850 g 17 Knäuel	1000 g 20 Knäuel	1150 g 23 Knäuel

Nadeln: Rundstricknadel u. Stricknadeln 3,5 mm

Maschenprobe genau einhalten! (Falls notwendig, Nd. wechseln)

Grundmuster: (Maschenprobe 22 M u. 40 R = 10 x 10 cm)

kleines Perlmuster

1 M re, 1 M li im Wechsel, in jeder Rd. die M versetzen

Lochmuster: (Maschenprobe 26 M u. 38 R = 10 x 10 cm)

Nach Strickschrift A u. B in Runden arb. Es sind die geraden u. ungeraden Rd. gezeichnet. Alle Rd. von re nach li lesen. Die leeren Kästchen haben keine Bedeutung. Sie werden beim Stricken übergangen.

Hinweis: Das Muster erscheint auf der Rückseite. Vor dem Zusammennähen das Kleid wenden u. die Noppen auf die Außenseite schieben.

Arbeitsanleitung:

Rockteil:

448 (512/576) 640 M mit einer Rundstricknadel NS 3,5 anschl. u. zur Rd. schließen. Rd. Beginn markieren. Nach Strickschrift A arb., dabei den Mustersatz (=MS) 14 (16/18) 20 x in der Rd. arb. 1 x die 1. – 104. Rd. arb., dann die 105. – 114. Rd. 2 x arb. Anschließend 1 x die 115. – 131. Rd. str. Nach der 131. Rd. hat man noch 140 (160/180) 200 M auf der Nd.

Nun die Arbeit teilen mit je 70 (80/90) 100 M für VT u. RT. In R im Grundm. weiter arb.

Vorderteil:

Über die ersten 70 (80/90) 100 M für das VT weiter str. Die M für das RT stilllegen. In der 1. R verteilt 2 (2/4) 5 M zun. = 72 (82/94) 105 M. Für die Taillenschrägung in jed. folg. 6. R beids. 11 x 1 M zun. = 94 (104/116) 127 M.

Nach 18 cm ab Taille für den Armausschnitt beids. 1 (1/2) 2 x 3 M abk. In jed. folg. 2. R noch beids. 2 (3/3) 4 x 2 M abk. u. danach 4 (5/6) 7 x 1 M abn. = 72 (76/80) 85 M.

Nach 31 (32/33) 34 cm ab Taille für den Halsausschnitt die mittl. 28 (30/32) 35 M stilllegen u. beide Seiten getrennt beenden. Für die Ausschnitttrundung in jed. folg. 2. R am inneren Rand noch jeweils 1 x 3 M, 1 x 2 M und 2 x 1 M abk. = 15 (16/17) 18 M.

Nach 37 (38/39) 40 cm ab Taille für die Schulterschrägung beids. 1 x 8 (8/9) 9 M abk. und in der folg. 2. R noch beids. 1 x 7 (8/8) 9 M beids. abk. Gesamtlänge 84 (85/86) 87 cm

Rückenteil:

Nun mit den stillgelegten 70 (80/90) 100 M für das RT wie beim VT weiter str.

Gleichzeitig mit Beginn der Schulterschrägung für den Halsausschnitt nach 37 (38/39) 40 cm ab Taille die mittl. 38 (40/42) 45 M stilllegen u. beide Seiten getrennt beenden. Für die Ausschnitttrundung in der folg. 2. R am inneren Rand noch jeweils 1 x 2 M abk. Gesamtlänge 84 (85/86) 87 cm.

Ärmel:

104 (104/130) 130 M mit einer Rundstrick-Nd. NS 3,5 anschl. u. zur Rd. schließen. Rd.-Beginn markieren. Nach Strickschrift B arb., dabei den Mustersatz (=MS) insgesamt 4 (4/5) 5 x in der Rd. arb. 1 x die 1. – 63. Rd. arb. Nach der 63. Rd. hat man noch 40 (40/50) 50 M auf der Nd. Nun im Grundm. in Reihen weiter str., dabei in der 1. R verteilt 6 (6 /7) 7 M zun. = 46 (46/57) 57 M.





Für die Ärmelschrägung in der 3. R beids. 1 M zun. u. in jed. folg. 6. R beids. 12 x 1 M (abw. in jed. folg. 4. u. 6. R beids. 14 x 1 M / abw. in jed. folg. 4. u. 6. R beids. 12 x 1 M) in jed. folg. 4. R beids. 14 x 1 M zun. = 74 (80/85) 91 M.

Für die Armkugel nach 35 (34/33) 32 cm ab Beginn Grundm. beids. 4 M abk. In jed. folg. 2. R beids. 5 (6/7) 8x 1 M, dann in jed. folg. 4. R beids. 2 x 1 M u. danach in jed. folg. 2. R. noch beids. 3 (4/5) 6 x abn.

Anschließend in jed. folg. 2. R noch beids. 2 x 3 M u. 1 x 5 M abk. Nach 65 cm ab Anschlag die restl. 16 (16/18) 18 M abk. Den 2. Ärmel ebenso arbeiten.

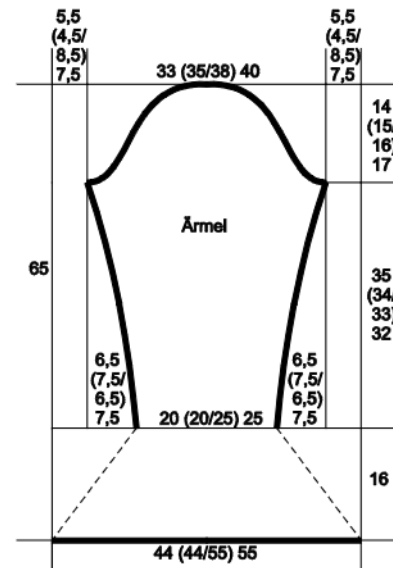
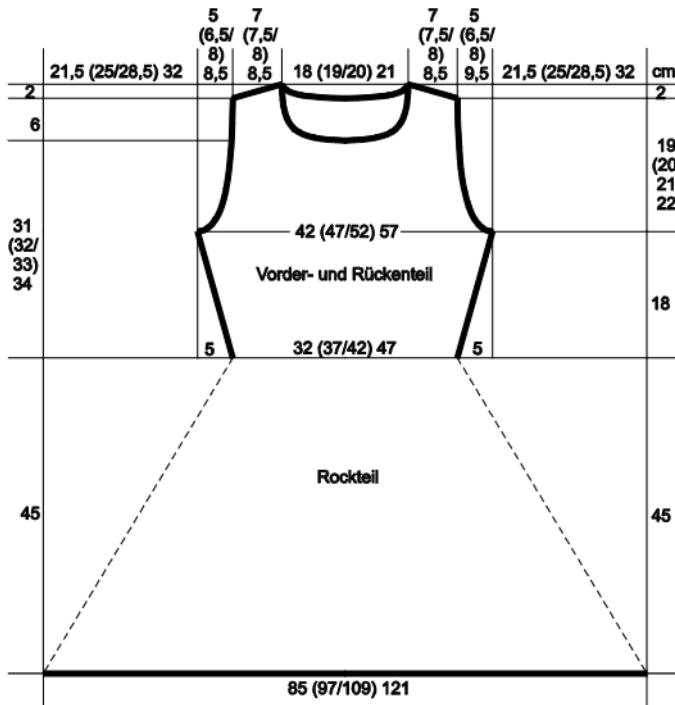
Fertigarbeiten:

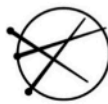
Teile lt. Schnitt spannen, anfeuchten u. trocknen lassen. Das Kleid wenden, da das Muster auf der Rückseite erscheint. Schulternähte im Matratzenstich schließen. Ärmel einsetzen mit der li Seite nach außen.

Seitennähte ab Taille u. Ärmelnähte im Matratzenstich schließen.

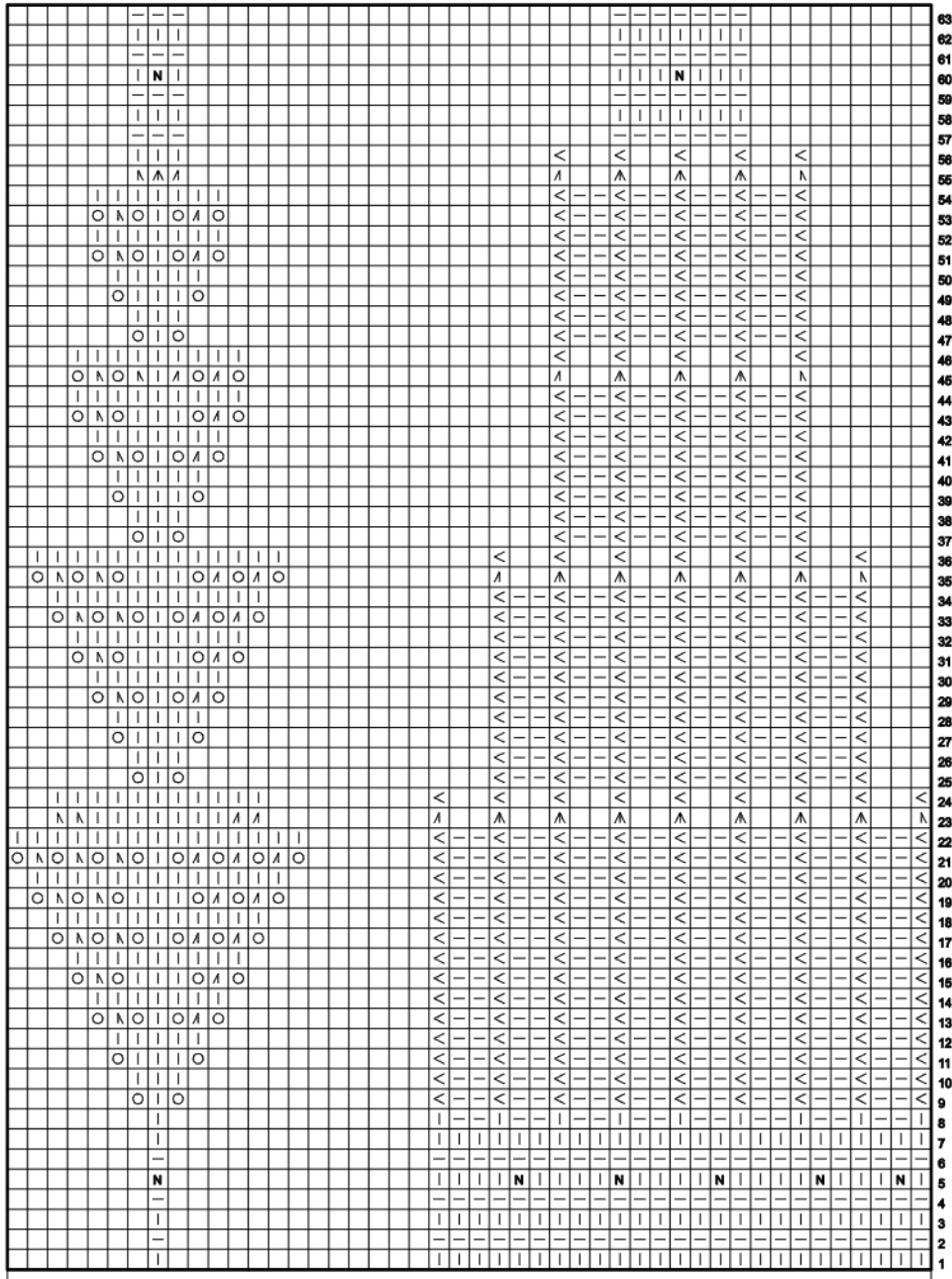
Für die Halsblende aus dem Halsausschnitt verteilt 100 (104/108) 112 M (incl. der stillgelegten M) mit einer Rundstrick-Nd. NS 3,5 auffassen u. in Rd. wie folgt str.:

- 1. Rd.:** li M; **2. Rd.:** re M; **3. Rd.:** li M; **4. Rd.:** re M; **5. Rd.:** 1 Noppe, 3 M li im Wechsel; **6. Rd.:** re M; **7. Rd.:** li M; **8. Rd.:** M re abk.





Strickschrift B



Zeichenerklärung Strickschrift

	= 1 Masche rechts
—	= 1 Masche links
○	= 1 Umschlag
N	= 1 Noppe (aus 1 M 5 M heraus str.: 1 M re, 1 U, 1 M re, 1 U, 1 M re. Wenden, 5 M li, wenden 5 M re, wenden, 5 M li, wenden, 5 M re zus.str.)
<	= 1 M re verschränkt str.
∧	= 2 M re zus.str.
∩	= 2 M re überzogen zus.str.: 1 M re abh., die folg. M re str. u. die abgehob. M darüberziehen
∧	= 2 M zus. re abh., die folg. M re str., dann die beiden abgehob. M zus. über die gestr. M ziehen
≡	= 2 M li zus.str.
□	= keine M, wird beim Stricken übergangen

Alle Modelle, Zeichnungen und Bilder stehen unter Urheberschutz. Eine Verwendung, die über die private Nutzung hinausgeht, ist ohne Zustimmung der Schoeller Handstrickgarne GmbH nicht gestattet.

Schoeller Handstrickgarne GmbH · Postfach 2261 · D-65543 Limburg ·
 Telefon +49/6431-503-0 · Fax +49/6439-503155 · www.schoeller-wolle.de