



Modell 23014 Pulli

Für Größe 36/38 = Zahlen vor der Klammer, für Größe 40/42 = 1. Zahl in der Klammer, für Größe 44/46 = 2. Zahl in der Klammer, für Größe 48/50 = 3. Zahl in der Klammer, für Größe 52/54 = Zahlen hinter der Klammer. Ist nur eine Angabe gemacht, so gilt diese für alle Größen.

Qualität	Farbe	36/38	40/42	44/46	48/50	52/54
Provence Color 72% Baumwolle 14% Alpaka 14% Wolle LL = ca. 137 m / 25 g	05 türkis	150 g 6 Knäuel	175 g 7 Knäuel	200 g 8 Knäuel	225 g 9 Knäuel	250 g 10 Knäuel

Nadeln: Stricknadeln 3 u. 4 mm von addi

Bundmuster:

2 M re, 2 M li im Wechsel mit NS 3

Maschenprobe genau einhalten! (Falls notwendig, Nd. wechseln)**Grundmuster:**

(Maschenprobe 20 M u. 30 R = 10 x 10 cm)

gl re (Hintr. re M, Rückr. li M) mit NS 4

Lochmustereinsatz und angestrickte Blende:

Nach Strickschrift arb. mit NS 4

Arbeitsanleitung:**Rückenteil:**

94 (102/110/118) 126 M mit NS 3 anschl. u. im Bundm. str. Nach 5 cm ab Anschlag weiter mit NS 4 im Grundm. arb., dabei in der 1. R verteilt 12 M zun. = 106 (114/122/130) 138 M.

Für den Armausschnitt nach 34 (34/34/35) 36 cm ab Anschlag beids. eine Markierung anbringen u. für die angestrickten Ärmel in jed. folg. 6. R beids.

8 x 1 M zun. = 122 (130/138/146) 154 M.

Für die Schulterschrägung nach 54 (55/56/58) 60 cm ab Anschlag in jed. 2. R beids. 3 x 3 M u. 7 x 4 M (9 x 4 M u. 1 x 5 M / 5 x 4 M u. 5 x 5 M / 1 x 4 M u. 9 x 5 M) 7 x 5 M u. 3 x 6 M abk.

Gleichzeitig für den Halsausschnitt nach 57 (58/59/61) 63 cm ab Anschlag die mittl. 38 M abk. u. beide Seiten getrennt beenden. Für die Ausschnitttrundung in jed. folg. 2. R am inneren Rand noch jeweils 2 x 2 M u. 1 x 1 M abk. Gesamtlänge 60 (61/62/64) 66 cm.

Vorderteil:

93 (101/109/117) 125 M mit NS 3 anschl. In der Rückr. die M nach Strickschrift arb., dabei die R ab Pfeil von li nach re lesen u. die M wie folgt einteilen: RM, 1 M li, 8 (9/10/11) 12 x von Pfeil A – B, 1 x von Pfeil B – C = 25 M der vorderen Mitte, 8 (9/10/11) 12 x von Pfeil C – D, 1 M li, RM. In den weiteren R die M str. wie sie erscheinen. Für den Bund über 5 cm in dieser Einteilung arb. Danach weiter mit NS 4. Die mittl. 25 M laufen in derselben Einteilung weiter. Beids. davon gl. re arb., dabei in der 1. R verteilt jeweils 7 M zun. = 107 (115/123/131) 139 M.

Die angestrickten Ärmel nach 34 (34/34/35) 36 cm ab Anschlag wie beim RT arb. Gleichzeitig nach 39 (40/41/43) 45 cm ab Anschlag in der Mitte den Lochmuster-Einsatz nach Strickschrift arb. Dafür über die mittleren 29 M 1 x die 1. – 20. R der Strickschrift arb. Gleichzeitig in der 20. R die mittl. 17 M abk. Die restl. M gl. re weiter str. u. in jed. folg. 6. R beids. der Blendenm. noch 4 x 1 M betont abn. wie in den R 3, 5, 7 usw.

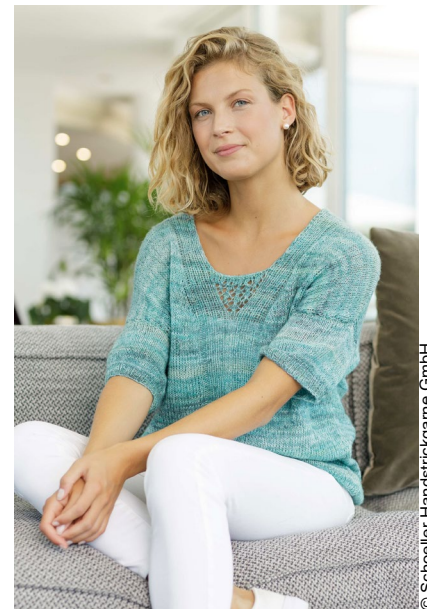
Die Schulterschrägung nach 54 (55/56/58) 60 cm ab Anschlag wie beim RT arb.

Nach 60 (61/62/64) 66 cm ab Anschlag sind noch jeweils die 12 M der Blende übrig. Mit diesen M noch 12 cm für die Halsblende weiter str. Dann die M stilllegen.

Ärmel:

62 (66/70/74) 78 M mit NS 3 anschl. u. im Bundm. str. Nach 3 cm ab Anschlag mit NS 4 weiter im Grundm. arb., dabei in der 1. R verteilt 16 M zun. = 78 (82/86/90) 94 M. Nach 12 cm ab Anschlag die M abk.

2. Ärmel ebenso arb.



© Schoeller Handstrickgarne GmbH

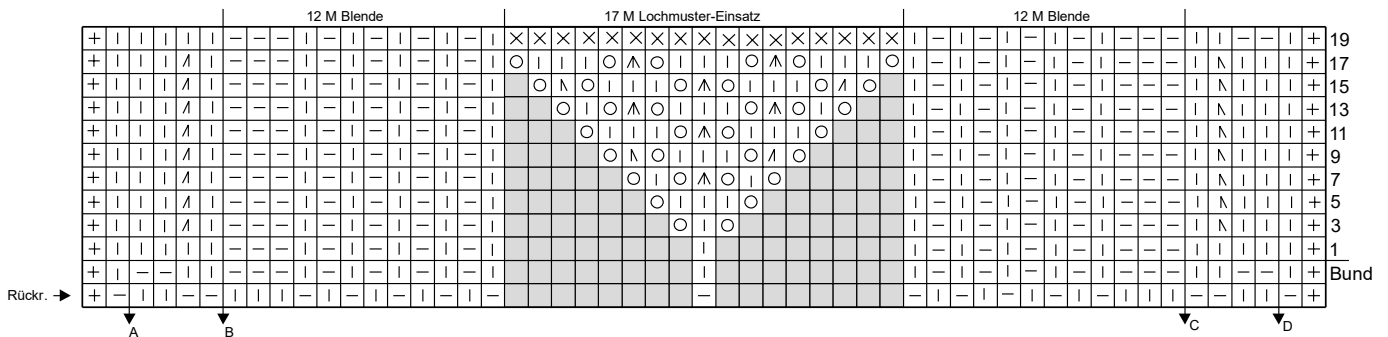
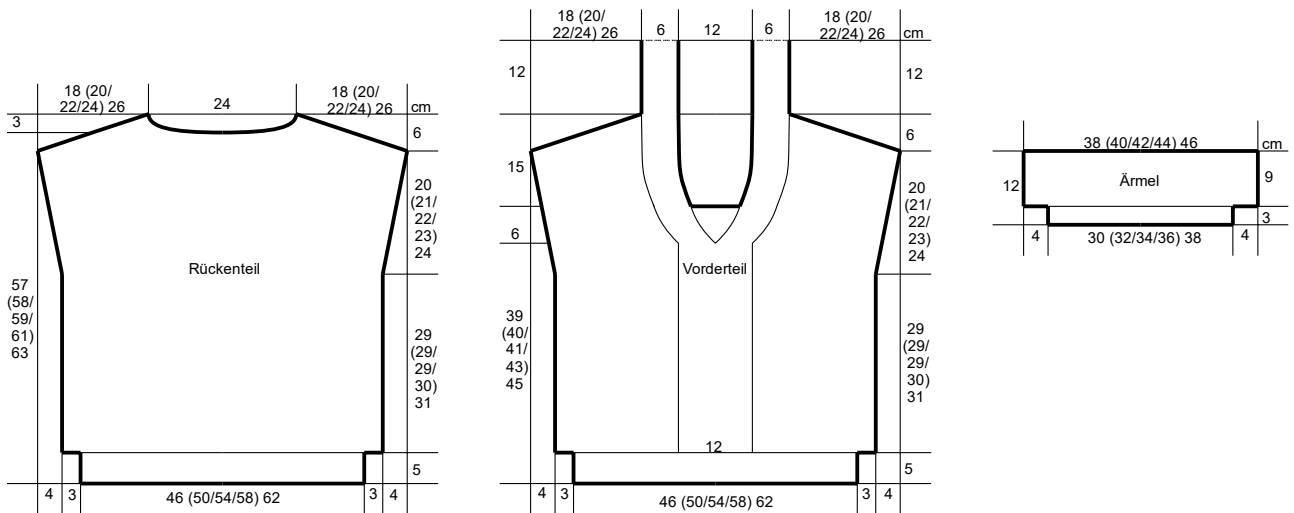


AUSTERMANN

Quality Yarns by **schoeller**

Fertigstellung:

Teile lt. Schnitt anfeuchten, spannen u. trocknen lassen. Schulternähte im Matratzenstich schließen. Die Ärmel leicht gedehnt zwischen den Markierungen annähen. Seiten- u. Ärmelnähte im Matratzenstich schließen. Die offenen M der Halsblende gegenüberlegen. Die M von li zus.str. u. gleichzeitig abketten. Die Blende an den rückwärtigen Halsausschnitt nähen.



	= 1 Masche rechts
-	= 1 Masche links
+	= Randmasche
O	= 1 Umschlag
X	= 1 M kraus re (Hin- u. Rückreihe rechte Maschen str.)
/	= 2 M re zus.str.
\	= 2 M re überzogen zus.str.: 1 M re abh., die folg. M re str. u. die abgehob. M darüberziehen
^	= 2 M zus. re abh., die folg. M re str., dann die beiden abgehob. M zus. über die gestr. M ziehen
■	= keine M, dient nur der zeichnerischen Darstellung u. wird beim Stricken übergangen

Alle Modelle, Zeichnungen und Bilder stehen unter Urheberschutz. Eine Verwendung, die über die private Nutzung hinausgeht, ist ohne Zustimmung der Schoeller Handstrickgarne GmbH nicht gestattet.

Schoeller Handstrickgarne GmbH · Postfach 2261 · D-65543 Limburg ·
Telefon +49/6431-503-0 · Fax +49/6431-503-155 · www.schoeller-wolle.de