



GILET CON TRECCE

OCCORRENTE

FILATO = [SOFT CARDED MERINO](#) di LAINES DU NORD, 7 (8-9) gomitoli da 25 gr., col. n. 8
FERRI CIRCOLARI INTERCAMBIABILI: punte n. 3,5, n. 4, cavo da 80 cm.

ALTRO = ferretto per trecce, marcapunti, ago da lana, forbici, metro a nastro

CAMPIONE

20 maglie e 32 ferri = 10 x 10 cm, lavorati maglia rasata diritta con i ferri n. 4 mm. Cambiare la misura dei ferri se il campione non corrisponde alle indicazioni date.

MISURE

TAGLIE S (M)

MISURE DEL CAPO FINITO

Taglia in foto: S

Circonferenza busto: 96 cm

Altezza totale: 47 cm

Altezza dal sottomanica: 34 cm

PUNTI IMPIEGATI

Punto coste 2/2 in tondo. Punto coste 2/2 in andata e ritorno. Maglia rasata diritta in tondo. Maglia rasata diritta in andata e ritorno.

NOTE

Il gilet si lavora dal basso verso l'alto. Il corpo si realizza in un pezzo unico lavorando in tondo fino al sottomanica. La parte superiore si esegue in 2 sezioni separate (davanti e dietro) procedendo in ferri di andata e ritorno.

Le indicazioni di seguito sviluppano le taglie S (M), quindi il numero che si trova prima della parentesi corrisponde alla taglia S, mentre il numero che si trova tra

parentesi corrisponde alla taglia M.

ABBREVIAZIONI

LD = lato diritto del lavoro

LR = lato rovescio del lavoro

MG = marcapunti di inizio giro

MP = marcapunti

MPs = marcapunti che delimita lo schema

f. = ferro/i

m. = maglia/e

col. = colore

acc = accavallata semplice

aumdx: aumento a destra (con la punta del ferro sinistro, sollevare il filo fra i punti dal dietro al davanti e lavorare 1 diritto).

aumsx: aumento a sinistra (con la punta del ferro sinistro, sollevare il filo fra i punti dal davanti al dietro, lavorare 1 diritto ritorto).

dir = diritto

gett = gettato

2 ins = 2 maglie insieme a diritto

intrecc. = intrecciare (= chiudere le ma con accavallate semplici, prendendo le m. come si presentano)

lav. = lavorare

ppd = passa passa diritto (passare 1 maglia a diritto, passare anche la successiva, riportare le 2 maglie sul ferro sinistro e lavorarle insieme a diritto ritorto)

pass2rov = passare 2 maglie a rovescio senza lavorarle, dal ferro di sinistra al ferro di destra.

rov = rovescio

1/1 m. incr dx: 2 maglie incrociate a destra (mettere 1 m. in sospeno su un ferro ausiliario dietro al lavoro, 1 dir, lavorare a dir la m. in sospeno).

1/1 m. incr sx: 2 maglie incrociate a sinistra (mettere 1 m. in sospeno su un ferro ausiliario davanti al lavoro, 1 dir, lavorare a dir la m. in sospeno).

7/7 m. incr dx: 14 maglie incrociate a destra (mettere 7 m. in sospeno su un ferro ausiliario dietro al lavoro, 7 dir, lavorare a dir le 7 m. in sospeno).

7/7 m. incr sx: 14 maglie incrociate a sinistra (mettere 7 m. in sospeno su un ferro ausiliario davanti al lavoro, 7 dir, lavorare a dir le 7 m. in sospeno).

ESECUZIONE

Usando i ferri circolari con le punte n. 4, avviare 204 (224-244) m., inserire il MG (corrispondente a un fianco) e chiudere in tondo assicurandosi che le m. siano rivolte nello stesso senso, quindi tagliare il filo. Posizionare un MG.

BORDO A COSTE 2/2

Dal 1° al 10° giro: (2 dir, 2 rov) per tutto il giro.

CORPO

Iniziare impostando il lavoro come segue:

1° giro: 27 (32-37) dir, inserire 1 Mps, lav. 52 m. seguendo lo schema, inserire 1 Mps, 27 (32-37) dir, inserire il MP (fianco opposto) e lav. a dir. fino al MG.

Rip. il 1° giro fino a quando il corpo del gilet misura circa 32 (33-34) cm.

Dividere il lavoro in 2 parti e proseguire separatamente sulle m. del davanti e del dietro **in ferri di andata e ritorno.**

DAVANTI SUPERIORE

Lavorare sulle prime 106 (116-126) m. e lasciare il resto delle m. in sospenso.

1° f. (LD): intrecc. 3 (5-7) m. lav. a dir fino al MPs, seguire lo schema, spostare il Mps, lav. a dir fino alla fine del ferro, girare. [106 (116-126) m. sui ferri]

2° f. (LR): intrecc. 3 (5-7) m. lav. a rov fino al MPs, seguire lo schema, spostare il Mps, lav. a rov fino alla fine del ferro. [100 (106-112) m. sui ferri]

3° f.: 2 dir, 2 ins, lav. a dir fino al Mps, seguire lo schema, spostare i Mps, lav. a dir fino a 4 m. dalla fine, 1 acc, 2 dir.

Nota: le 2 m. all'inizio e le 2 m. alla fine di ogni f. (evidenziate in neretto) indicano le 2 m. di vivagno.

4° f.: pass2rov, lav. a rov fino al Mps, seguire lo schema, spostare i Mps, lav. a rov fino a 2 m. prima della fine, pass2rov.

Dal 1° al 12° f.: ripetere il 3° e il 4° f. altre 4 volte. [90 (96-102) m. alla fine del 12° f.]

13° f.: 2 dir, lav. a dir fino al Mps, seguire lo schema, spostare i Mps, lav. a dir fino a 2 m. dalla fine, 2 dir.

14° f.: pass2rov, lav. a rov fino al Mps, seguire lo schema, spostare i Mps, lav. a rov fino a 2 m. dalla fine, pass2rov.

Ripetere il 13° e il 14° f. per altre 8 (10-12) volte.

Iniziare a creare lo **SCOLLO**, lavorando separatamente sulle 2 parti (spalle).

Spalla sinistra

Lav. solo sulle prime 29 (31-33) m. sui f. per formare lo scollo. Lasciare in sospenso le 32 (34, 36) m centrali.

1° f. (LD): 2 dir, lav. a dir fino al Mps, lav. solo le prime 8 m. dello schema, 2 dir.

2° f. (LR): pass2rov, lav. solo le prime 8 m. dello schema, lav. a rov. fino a 2 m. dalla fine, pass2rov.

3° f.: 2 dir, lav. a dir fino al Mps, lav. solo le prime 6 m. dello schema, 2 ins, 2 dir.

4° f. : pass2rov, lav. solo le prime 7 m. dello schema, lav. a rov. fino a 2 m. dalla fine, pass2rov.

5° f.: 2 dir, lav. a dir fino al Mps, lav. solo le prime 5 m. dello schema, 2 ins, 2 dir.

6° f. : pass2rov, lav. solo le prime 6 m. dello schema, lav. a rov. fino a 2 m. dalla fine, pass2rov.

7° f.: 2 dir, lav. a dir fino al Mps, lav. solo le prime 4 m. dello schema, 2 ins, 2 dir.

8° f. : pass2rov, lav. solo le prime 5 m. dello schema, lav. a rov. fino a 2 m. dalla fine, pass2rov.

9° f.: 2 dir, lav. a dir fino al Mps, lav. solo le prime 3 m. dello schema, 2 ins, 2 dir.

10° f. : pass2rov, lav. solo le prime 4 m. dello schema, lav. a rov. fino a 2 m. dalla fine, pass2rov. [25 (27-29) m. alla fine del 10° f.]

Proseguire lavorando altri 20 (22-24) f. nel modo seg.

Ferri sul LD: lav. a dir fino al Mps, lav. solo le prime 4 m. dello schema, **2 dir.**

Ferri sul LR:pass2rov,lav. solo le prime 4 m. dello schema, lav. a rov. fino a 2 m. dalla fine, **pass2rov.**

Al termine, lasciare queste m. in sospeso.

Spalla destra

Lavorare in modo speculare rispetto alla spalla sinistra.

DIETRO SUPERIORE

Si lavora sulla base di 98 (108-118) m.

1° f. (LD): intrecc. 4 (6-8) m. lav. a dir fino alla fine del ferro, girare.

2° f. (LR): intrecc. 4 (6-8) m. lav. a rov fino alla fine del ferro. [90 (96-102) m. sui ferri]

3° f.: **2 dir,** 2 ins, lav. a dir fino a 4 m. dalla fine, 1 acc, **2 dir.**

4° f. : **pass2rov,**lav. a rov. fino a 2 m. dalla fine, **pass2rov.**

Dal 5° al 12° f.: ripetere il 3° e il 4° f. altre 4 volte. [80 (86-92) m. alla fine del 12° f.]

13° f.: **2 dir,** 2 ins, lav. a dir fino a 2 m. dalla fine, **2 dir.**

14° f. : **pass2rov,**lav. a rov. fino a 2 m. dalla fine, **pass2rov.**

Ripetere il 13° e il 14° f. per altre 23 (26-29) volte.

UNIONE DELLE SPALLE

Eseguire una cucitura invisibile (a punto maglia) per unire le 25 (27-29) m. lasciate in sospeso per ogni spalla, unendo il davanti con il dietro. Lasciare in sospeso le m. centrali per il collo.

COLLO

Usando i f. n. 3,5, riprendere e lav. a dir. 94 (100, 104) m. attorno allo scollo, distribuendole in questo modo: 30 (32-34) m lungo lo scollo dietro; 16 (17-17) m lungo lo scollo sinistro; 32 (34-36) m lungo lo scollo davanti e 16 (17-17) m lungo lo scollo destro. Chiudere in tondo, inserire un MG e lavorare 7 giri a coste 2/2.

Intrecc. tutte le m.

BORDO DEI GIROMANICA

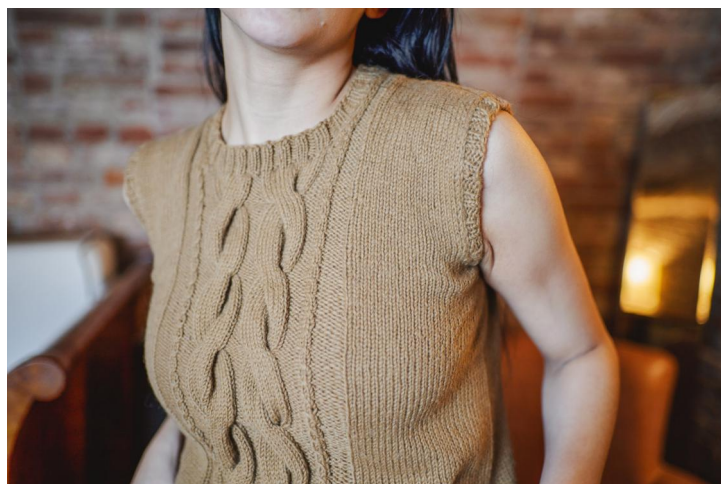
Usando i f. n. 4, riprendere 73 (80, 84) m. in modo uniforme attorno al giromanica, iniziando dal centro del sottomanica. Chiudere in tondo, inserire un MG e lavorare 3 giri a coste 2/2.

Intrecc. tutte le m.

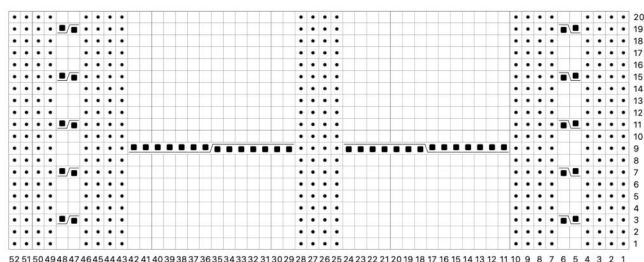
FINITURE

Fermare le codine. Bagnare e bloccare. Indossare!







IMMAGINI



SCHEMA



LEGENDA

-  dr
-  r
-  1/1 TD
-  1/1 TS
-  7/7 TD
-  7/7 TS